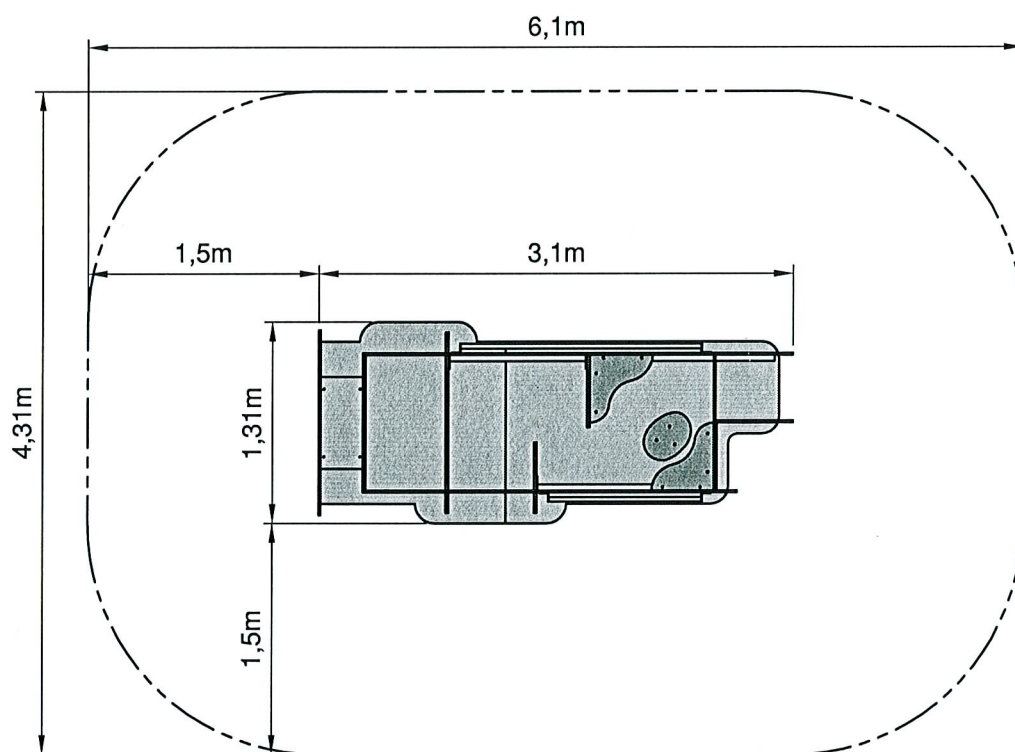


Encombrement du jeu

Position du jeu par rapport à l'espace minimal libre



Surface d'impact  
Hauteur : 0,485m

-----  
=  
Espace minimal libre  
Hauteur : 2,285m

Toutes les cotes des espaces sont des cotes minimales

  
**sport france**

Lieu dit "Les Murets"  
60820 BORAN S/OISE  
Tél. 03 44 21 90 40  
Fax 03 44 21 28 45

Echelle : ~

Date : 18/02/05



Dessiné par : M. AUPETIT

Vérfifié par :



**BUS "MON VILLAGE"**

**Encombrement**

Modifications

02

01

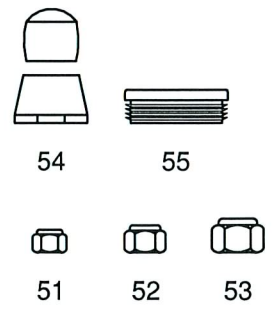
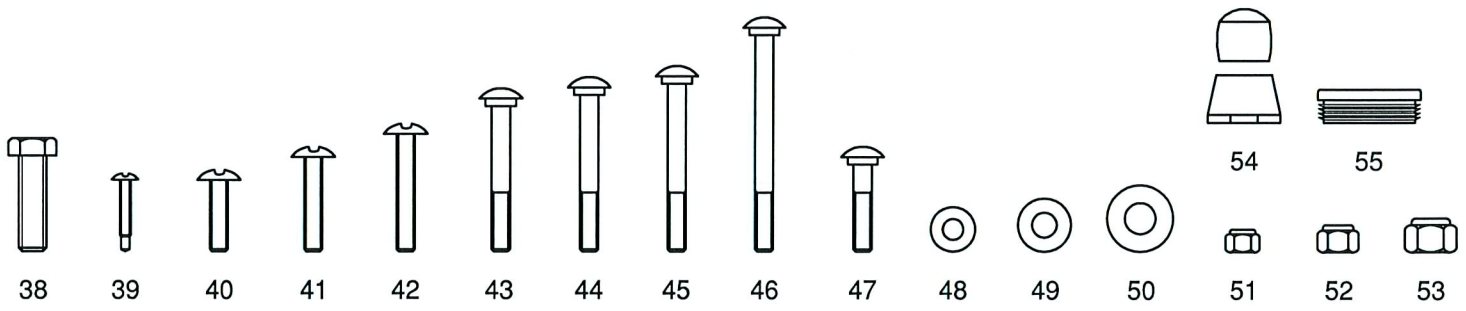
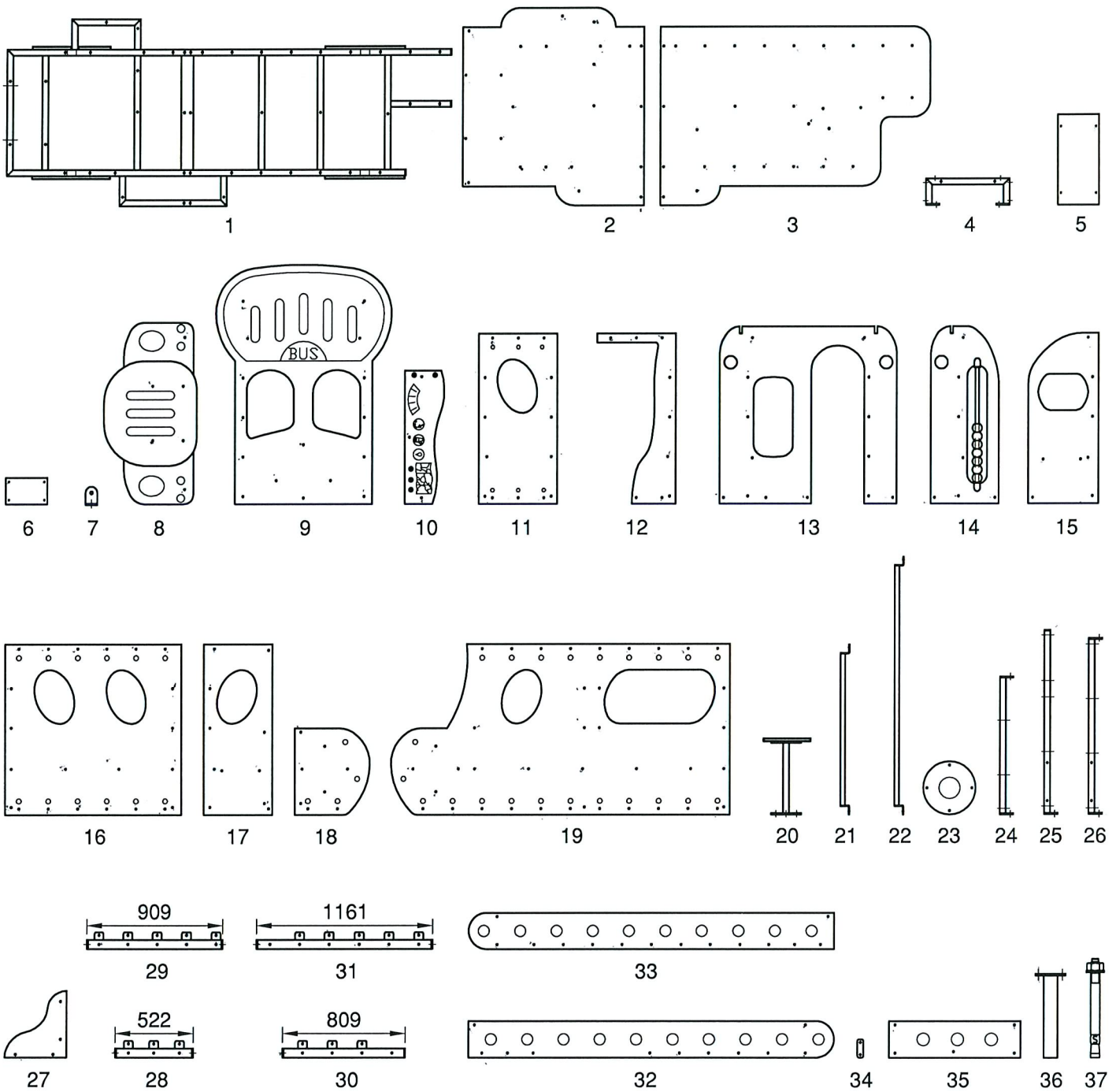
00

Réf. Sport France

**1255P SB/CH**

Client

Page 1/10



**sport france**

Lieu dit "Les Murets"  
60820 BORAN S/OISE  
Tél. 03 44 21 90 40  
Fax 03 44 21 28 45

Echelle : ~  
Date : 18/02/05



Dessiné par : M. AUPETIT  
Vérifié par : *[Signature]*

**BUS "MON VILLAGE"**

**Nomenclature**

Modifications

02
01
00

Réf. Sport France

**1255P SB/CH**

Client

Page 2/10

46	Vis Trcc M8/100	47	47
45	Vis Trcc M8/80	2	2
44	Vis Trcc M8/75	14	14
43	Vis Trcc M8/70	25	25
42	Vis Poêlier M8/60	2	2
41	Vis Poêlier M8/50	15	15
40	Vis Poêlier M8/40	135	135
39	Vis taraudeuse 6/40	12	12
38	Vis HM12/40	12	
37	Cheville HSA-K M10/90 (type CH)		4
36	Pied de scellement (type SB)	4	
35	Bandeau arrière	1	1
34	Bride	1	1
33	Bandeau droit	1	1
32	Bandeau gauche	1	1
31	Support bandeau côté gauche - arrière -	1	1
30	Support bandeau côté droit - arrière -	1	1
29	Support bandeau côté droit - milieu -	1	1
28	Support bandeau côté gauche et droit - avant -	2	2
27	Siège	2	2
26	Renfort de siège côté gauche	1	1
25	Renfort de siège côté droit	1	1
24	Renfort côté droit	1	1
23	Roue	2	2
22	Grande main courante	1	1
21	Petite main courante	1	1
20	Table prémontée	1	1
19	Côté droit	1	1
18	Petit côté gauche	1	1
17	Panneau arrière du bus	1	1
16	Grand côté gauche	1	1
15	Cloison côté droit	1	1
14	Cloison prémontée côté gauche	1	1
13	Cloison de la cabine	1	1
12	Côté droit de la cabine	1	1
11	Côté gauche de la cabine	1	1
10	Tableau de bord	1	1
9	Panneau avant de la cabine	1	1
8	Calandre	1	1
7	Equerre d'assemblage	73	73
6	Côté du capot	2	2
5	Capot	1	1
4	Support de capot	2	2
3	Grand plancher	1	1
2	Petit plancher	1	1
1	Support de plancher	1	1

Repère	Désignation	Nombre Config SB	Nombre Config CH
--------	-------------	------------------	------------------



**sport france**  
Lieu dit "Les Murets"  
60820 BORAN S/OISE  
Tél. 03 44 21 90 40  
Fax 03 44 21 28 45

Echelle : ~

Date : 18/02/05



Dessiné par : M. AUPETIT

Vérfié par :

Modifications

02

01

00

**BUS "MON VILLAGE"**

**Nomenclature**

Réf. Sport France

**1255P SB/CH**

Client

Page 3/10

55	Butée tube 60/40	5	5
54	Cache écrou	243	247
53	Ecrou frein M12	12	12
52	Ecrou frein M10	3	3
51	Ecrou frein M8	240	240
50	Rondelle M12	12	12
49	Rondelle M10	3	3
48	Rondelle M8	240	240
47	Vis Trcc M10/50	3	3
Repère	Désignation	<b>Nombre Config SB</b>	<b>Nombre Config CH</b>



Lieu dit "Les Murets"  
60820 BORAN S/OISE  
Tél. 03 44 21 90 40  
Fax 03 44 21 28 45

Echelle : ~

Date : 18/02/05



Dessiné par : M. AUPETIT

Vérfifié par :

Modifications

02
01
00

**BUS "MON VILLAGE"**

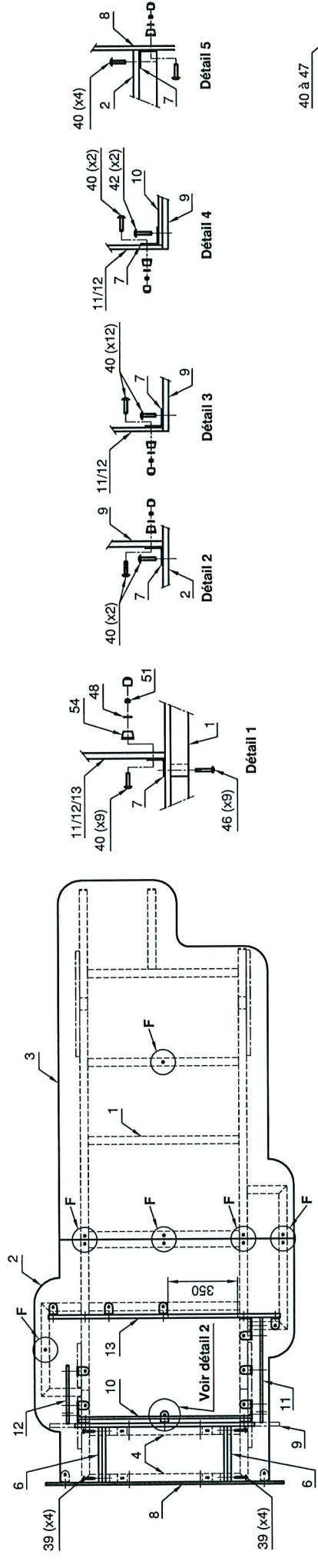
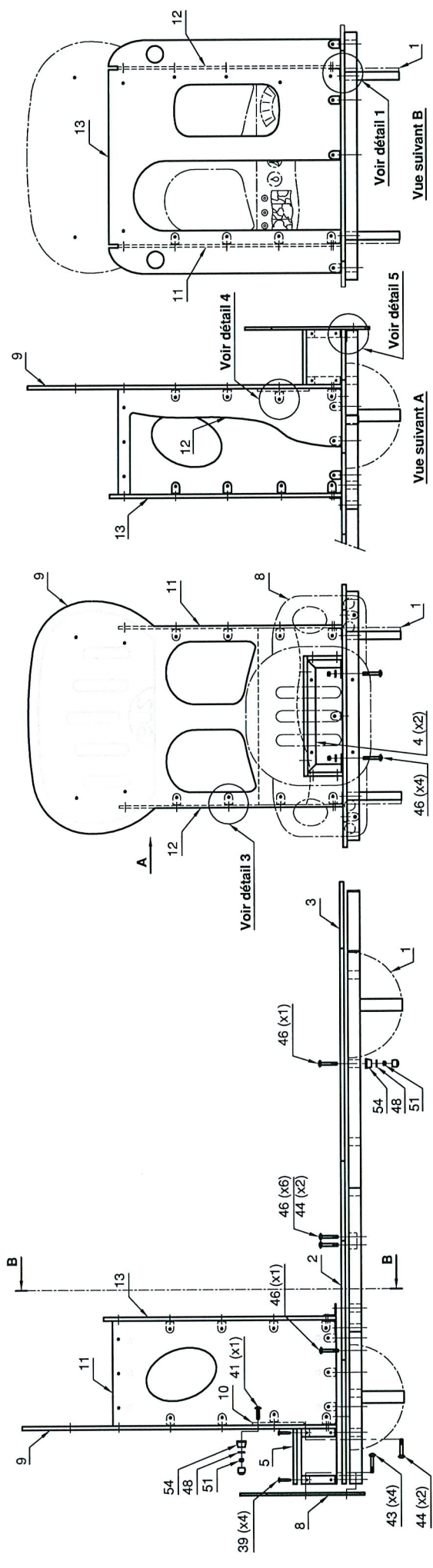
**Nomenclature**

Réf. Sport France

**1255P SB/CH**

Client

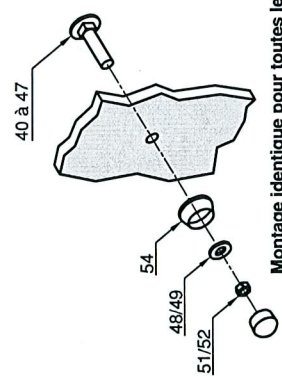
Page 4/10



**Notice de montage :**

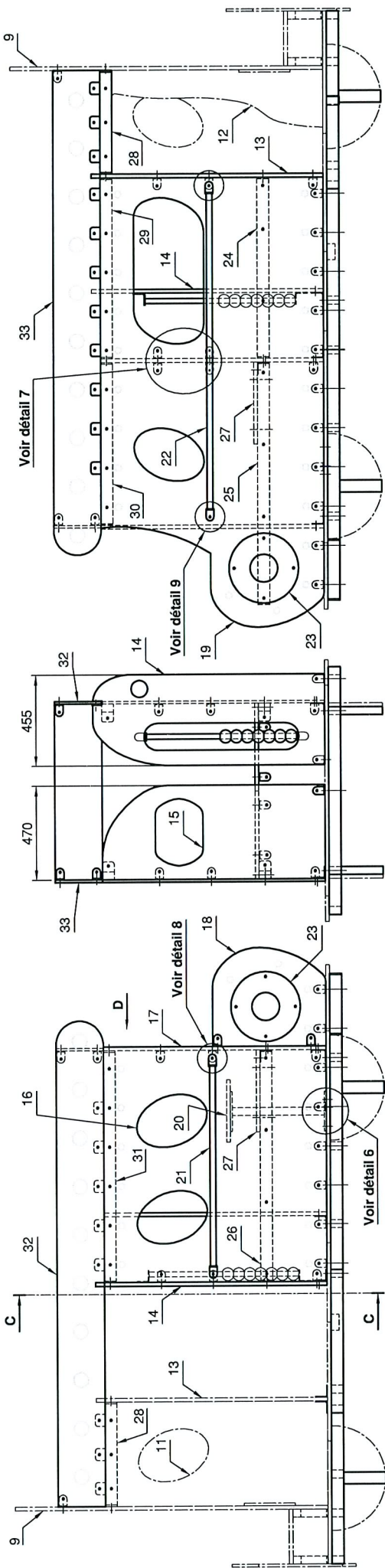
Outils nécessaires : clé de 13, marteau, tournevis.

- 1 - Assembler les planchers (2 et 3) avec leur support (1) aux emplacements repérés en F. Pour cela utiliser des vis TRCC M8/75 (44) et M8/100 (46), des corps de cache-écrous (54), des rondelles M8 (48) et écrous frein M8 (51).
- 2 - Fixer les supports de capot (4) - au niveau des plats - par des vis TRCC M8/100 (46) et M8/75 (44) au travers du plancher et de l'armature de celui-ci. **Remarque :** les écrous n'étant pas accessibles une fois le montage du capot terminé, il est inutile d'utiliser de cache-écrous (54).
- 3 - Fixer la calandre (8) à la fois sur le premier support de capot puis, sur l'armature du plancher par l'intermédiaire de vis TRCC M8/70 (43). Solidariser la calandre au plancher (2) en utilisant deux équerres (7) et vis poêliers M8/40 (40) suivant détail 2, de vis poêliers M8/40 (40), de rondelles M8 (48) et d'écrous frein M8 (51) sans oublier les cache-écrous (54).
- 4 - Procéder de même pour le panneau de la cabine (9) sur le second support de capot avec deux vis TRCC M8/75 (44). Solidariser la base du panneau de la cabine au plancher (2) par l'intermédiaire d'une équerre d'assemblage (7) suivant détail 2, de vis poêliers M8/40 (40), de rondelles M8 (48) et d'écrous frein M8 (51) sans oublier les cache-écrous (54).
- 5 - Monter le panneau du capot (5 et 6) sur leurs supports (4) à l'aide de vis taraudeuses 6/40 (39).
- 6 - Fixer le tableau de bord (10) en son milieu sur le panneau (9) avec une vis poëlier M8/50 (41).
- 7 - Assembler les côtés gauche et droit (11/12) avec l'avant de la cabine par des équerres (7) suivant détail 3, aux extrémités du tableau de bord suivant détail 4 sans oublier de mettre de cache-écrous (54).
- 8 - Solidariser la base des côtés au plancher en utilisant des équerres (7), des vis poëliers M8/40 (40), et vis TRCC M8/100 (46) suivant détail 1.
- 9 - Assembler la cloison de la cabine (13) d'une part avec le côté (11) par quatre équerres, puis avec le plancher comme indiqué précédemment sans oublier de mettre le capuchon des cache-écrous (54).

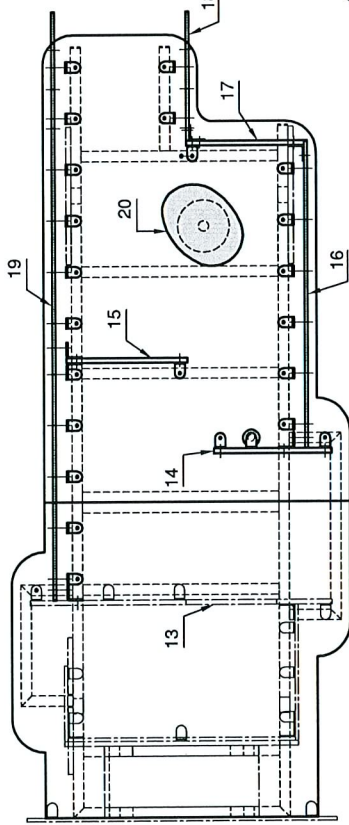


Montage identique pour toutes les vis sauf indication contraire.

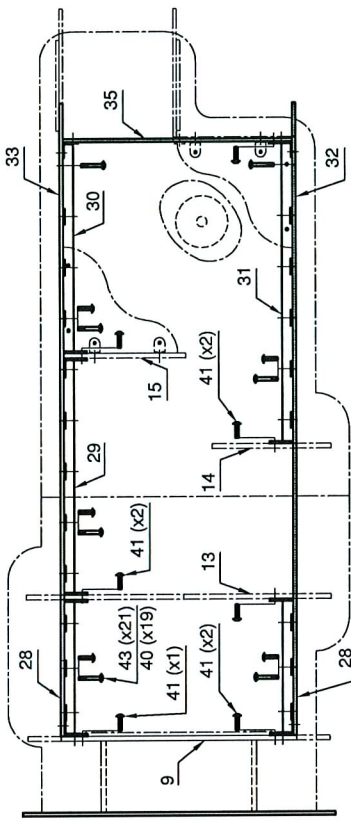
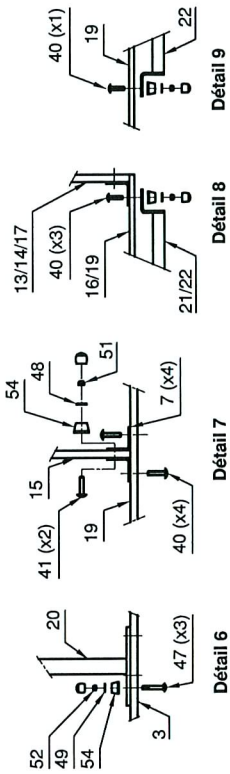
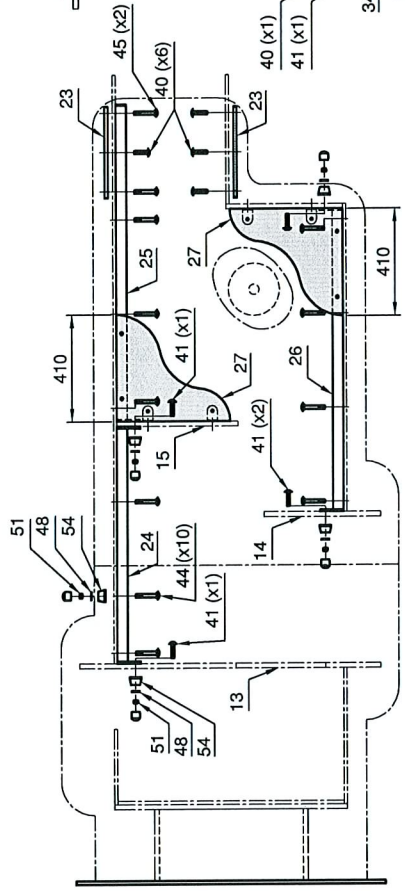
		Dessiné par : M. AUPETIT Vérifié par :	
Echelle : 1/20 Date : 18/02/05			
<b>BUS "MON VILLAGE"</b>			
<b>Montage</b>			
Lieu dît "Les Murets" 60820 BORAN S/OISE Tél. 03 44 21 90 40 Fax 03 44 21 28 45			
Réf. Sport France <b>1255P SB/CH</b>		Modifications 02 01 00	
Client		Page 5/10	



Vue suivant C



Vue suivant D



Lieu dit "Les Murets"  
60820 BORAN S/OISE  
Tél. 03 44 21 90 40  
Fax 03 44 21 28 45

**BUS "MON VILLAGE"**

**Montage**

Modifications

02	
01	
00	

Echelle : 1/20

Date : 18/02/05

Dessiné par : M. AUPETIT

Vérifié par :

**Montage**

Ref. Sport France

**1255P SB/CH**

Client

Page 6/10

## Notice de montage :

Outils nécessaires : clé de 13, marteau, tournevis et maillet.

- 1 - Assembler le côté pré-monté gauche et droit (1 et 4) avec le plancher (2) et les traverses de celui-ci, par l'intermédiaire de vis TRCC M8/80 (28), du corps des cache-écrous (35), des rondelles M8 (29) et des écrous frein M8 (32).
- 2 - Fixer les roues (3) avec les côtés (1 et 4), au niveau des plats des traverses du plancher, par des vis poêliers M8/80 (25), M8/90 (26), M8/40 (23) et TRCC M8/70 (27) sans oublier les cache-écrous (35).
- 3 - Fixer l'avant (8) et l'arrière (17) sur les montants des côtés avec des vis TRCC M8/80 (28), puis sur le plancher par l'intermédiaire des équerres d'assemblage (7) suivant **détail 1**, des vis poêliers M8/40 (23), des rondelles M8 (29) et des écrous frein M8 (32) sans oublier les cache-écrous (35).
- 4 - Monter le panneau "flammes" gauche (5) et droit (6) sur la face extérieure des côtés à l'aide de vis poêliers M8/40 (23).
- 5 - Assembler chaque extrémité du tableau de bord (10) sur l'armature des côtés avec une vis TRCC M8/80 (28), puis solidariser le tableau de bord avec l'avant (8) du camion par trois équerres d'assemblage (9) suivant **détail 2**.
- 6 - Fixer les sièges (13) et les panneaux inférieurs (11) au niveau de l'armature des côtés à l'aide de vis TRCC M8/80 (28) puis, solidariser les sièges avec leur panneau inférieur et ces derniers au plancher du camion avec des équerres d'assemblage (7 et 12) suivant **détail 3** et **vue A** sans oublier de mettre des cache-écrous (35).
- 7 - Monter les cloisons (14) et supports de banc (15) sur les montants des côtés avec des vis TRCC M8/70 (27) et M8/80 (28) pour les panneaux (15) suivant les **vues A et B**.
- 8 - Solidariser la base des cloisons (14) au plancher en utilisant des équerres (7) et vis poêliers M8/40 (23).
- 9 - Assembler les bancs (16) sur la traverse correspondante des côtés du camion par l'intermédiaire de vis TRCC M8/80 (28), et finir le montage en reliant l'extrémité des bancs, d'une part avec les panneaux (15) puis avec l'arrière (17) suivant **détail 4**.
- 10 - Resserrer l'ensemble du montage du camion sans oublier de mettre le capuchon des cache-écrous (35).

## montage :

Outils nécessaires : clé de 13, clé de 17, marteau, tournevis et maillet.

- le renfort de siège (26) sur le côté gauche (16) par l'intermédiaire de quatre vis TRCC M8/75 (44), du corps des cache-écrous (54), des rondelles M8 (48) et des écrous frein M8 (51).
- Assembler la cloison (14) et le panneau arrière (17) avec le côté gauche - au niveau des plats du renfort (26) - à l'aide de vis TRCC M8/50 (41) sans oublier de mettre des cache-écrous (54).
- Le montage aux angles des panneaux (14/16/17) par des équerres (7) de façon identique au **détail 3**. Deux équerres sont aussi à la fixation de la petite main courante (21) suivant **détail 8**.
- Assembler le petit côté gauche (18) avec le panneau (17) grâce à deux équerres suivant le même principe.
- Attention : veiller à respecter le sens de montage des vis, ne pas mettre les deux cache-écrous vers l'intérieur de**

- les renforts (24/25) sur le côté droit (19) par l'intermédiaire de six vis TRCC M8/75 (44), du corps des cache-écrous (54), des rondelles M8 (48) et des écrous frein M8 (51).
- Assembler la cloison (15) avec le côté droit - au niveau des plats centraux des renforts (24/25) - à l'aide d'une vis poêlier sans oublier de mettre des cache-écrous (54).
- Fixer la base des côtés au plancher en utilisant des équerres (7), des vis poêliers M8/40 (40), et vis TRCC M8/100 (46) suivant **détail 1**.
- Assembler la cloison de la cabine (13) d'une part avec le côté (11) par quatre équerres, puis avec le plancher comme indiqué précédemment sans oublier de mettre le capuchon des cache-écrous (54).



Lieu dit "Les Murets"  
60820 BORAN S/OISE  
Tél. 03 44 21 90 40  
Fax 03 44 21 28 45

Echelle : ~

Date : 18/02/05



Dessiné par : M. AUPETIT

Vérfifié par :

Modifications

02

01

00

**BUS "MON VILLAGE"**

**Montage du jeu - texte -**

Réf. Sport France

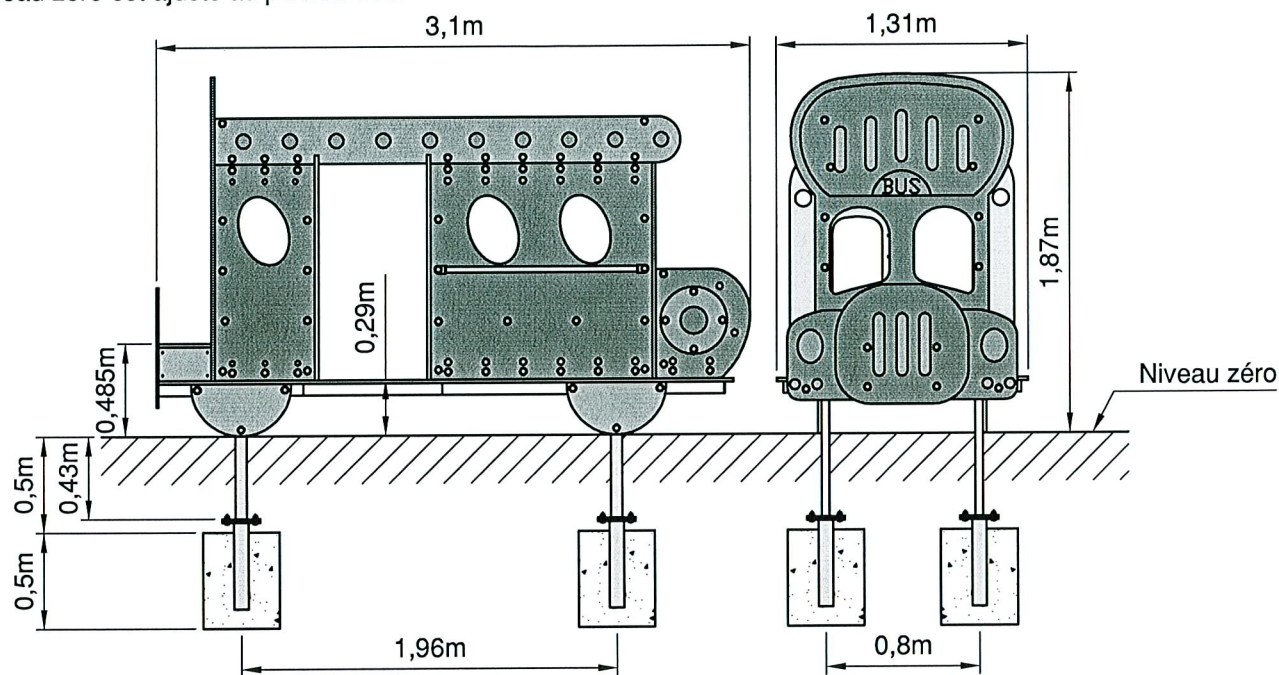
**1255P SB/CH**

Client

Page 7/10

La fixation par massifs béton peut être utilisée sur un sol en terre (gazon, terreau naturel) ou fluent (sable, graviers, écorces ou copeaux) .

Le niveau zéro est ajusté au pied du bus.

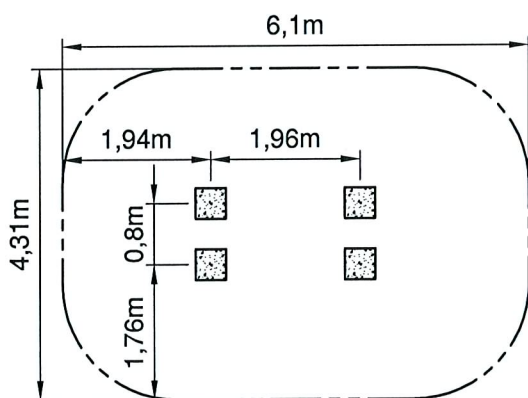


Position des massifs bétons par rapport à l'espace minimal libre

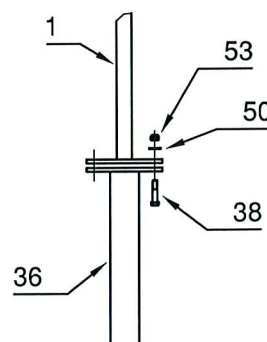
--- Surface d'impact  
Hauteur : 0,485m

=  
Espace minimal libre  
Hauteur : 2,285m

■ Massifs béton dosé à 250kg  
400 x 400 x 500



Toutes les cotes des espaces sont des cotes minimales



### Notice de montage :

Outils nécessaires : clé de 19.

- 1 - La mise en place du jeu s'effectuera sur un terrain plan et horizontal.
- 2 - Faire les trous de fondation en suivant les indications du plan de scellement ci-contre, et en s'assurant au préalable que l'espace minimal libre autour du jeu est respecté.
- 3 - Assembler les pieds de scellement (36) sur les pieds du support de plancher (1) à l'aide des vis HM12/40 (38), des rondelles M12 (50) et des écrous frein M12 (53).
- 4 - Positionner et caler le jeu au dessus des réservations, en respectant la cote de 500mm entre le dessus des massifs béton et le niveau du sol fini. Couler le béton dosé à 250 kg.
- 5 - Effectuer enfin la pose et finition du sol de réception.

  
**sport france**

Lieu dit "Les Murets"  
60820 BORAN S/OISE  
Tél. 03 44 21 90 40  
Fax 03 44 21 28 45

Echelle : ~

Date : 18/02/05



Dessiné par : M. AUPETIT

Vérfifié par : 

**BUS "MON VILLAGE"**

**Scellement du jeu par massifs béton**

Modifications

02

01

00

Réf. Sport France

**1255P SB**

Client

Page 8/10



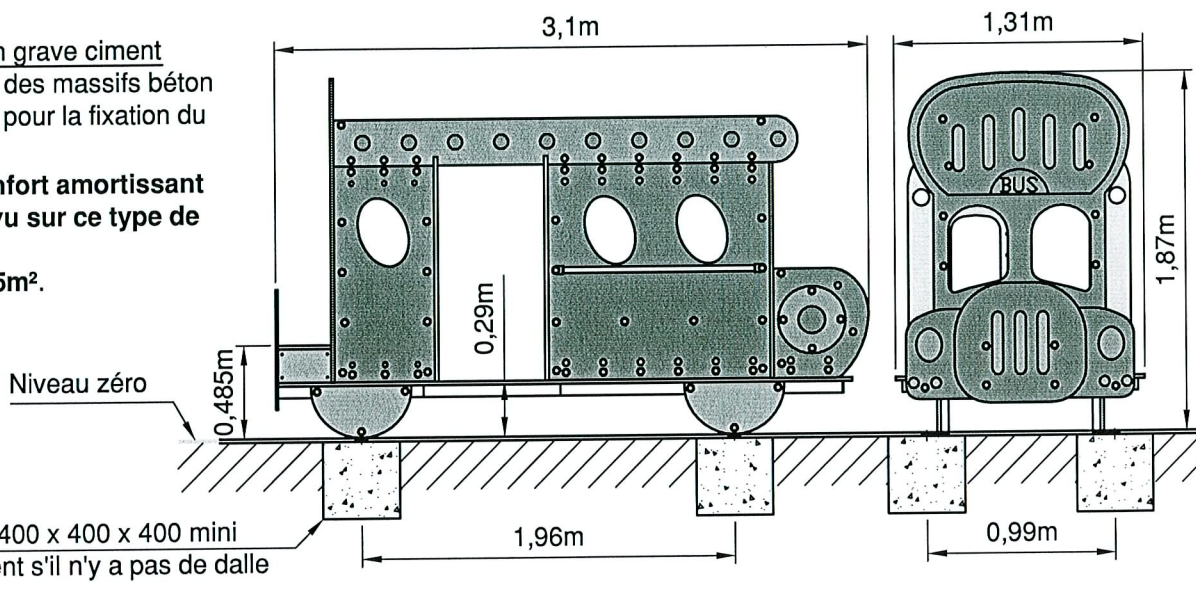
La fixation par chevilles HSA est réservée aux sols durs (béton, enrobé...).

Le niveau zéro est situé au pied de la maison.

Sur les sols en grave ciment ou en enrobé, des massifs béton sont à prévoir pour la fixation du jeu.

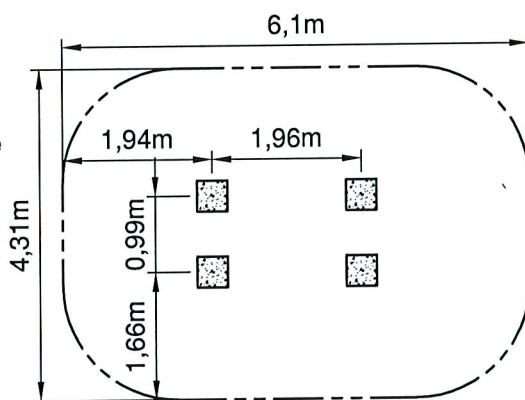
Un sol de confort amortissant doit être prévu sur ce type de surface.

Surface : 24,5m<sup>2</sup>.



Position des massifs par rapport à l'espace minimal libre

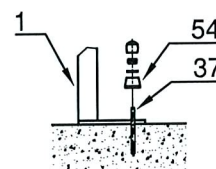
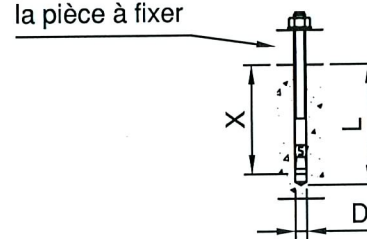
----- Surface d'impact  
Hauteur : 0,485m  
= Espace minimal libre  
Hauteur : 2,285m



Toutes les cotes des espaces sont des cotes minimales

### Principe de pose des chevilles HSA.

Epaisseur de la pièce à fixer



### Notice de montage :

Outils nécessaires : clé de 17, marteau, et perceuse avec foret Ø10.

1 - La mise en place du jeu s'effectuera sur un terrain plan et horizontal.

2 - Positionner le jeu sur les massifs en suivant les indications du plan de scellement de la page précédente, et en s'assurant au préalable que l'espace minimal libre autour du jeu est respecté.

3 - Pour la pose au travers des pattes de scellement du support de plancher (1), percer au Ø D= 10mm sur une profondeur L= 75mm de sorte que les chevilles HSA M10/90 (37) aient une profondeur d'implantation X= 60mm.

4 - Fixer le jeu avec les rondelles M10 et les écrous frein M10 sans oublier de mettre les cache-écrous et leur capuchon (54).

5 - Effectuer enfin la pose et finition du sol de réception.

**sport france**

Lieu dit "Les Murets"  
60820 BORAN S/OISE  
Tél. 03 44 21 90 40  
Fax 03 44 21 28 45

Echelle : ~

Date : 18/02/05



Dessiné par : M. AUPETIT

Vérfifié par :

*AS*

**BUS "MON VILLAGE"**

**Scellement du jeu par chevilles**

Modifications

02

01

00

Réf. Sport France

**1255P CH**

Client

Page 8/10

**Nom du jeu :** BUS "MON VILLAGE"  
**Identification :** 1255P  
**Nom du fournisseur :** SPORT FRANCE  
**Adresse du fournisseur :** Lieu dit " LES MURETS" 60820 BORAN SUR OISE  
**Téléphone :** 03 44 21 90 40  
**Télécopie :** 03 44 21 28 45

**Tranche d'age :** 2 à 6 ans  
**Zone d'implantation conseillée :** Terrain plan (intérieur et extérieur).

**Conseil d'implantation :** Afin de limiter les risques de bousculades, il est vivement conseillé de sectoriser par groupes d'âges les espaces de jeux (ex : un réservé aux 2/4 ans et un autre pour les 4/6 ans).

**Zone d'implantation déconseillée :** Terrain en pente  
**Espace Minimal d'implantation :** Voir plan  
**Nature de la surface d'impact :** Voir suivant le type d'implantation  
**Nature des fondations :** suivant le type de sol :
 

- Massifs béton dosé à 250 kg enfouis de 50 cm  
Utilisables sur sol en terre ou fluent  
Temps de séchage nécessaire : 1 semaine
- Chevilles  
Utilisables sur dalle en béton

**Masse de la partie la plus lourde :** xx Kg

Après le montage, procéder à la vérification des assemblages (serrages des boulons) et des scellements.

Effectuer un contrôle visuel de routine avant la mise en service du jeu.

Toutes les pièces de rechange sont disponibles chez le fabricant.

Le jeu est conforme aux normes EN 1176-1 : 1998 (généralités sur les équipements d'aires de jeu).



**sport france**  
 Lieu dit "Les Murets"  
 60820 BORAN S/OISE  
 Tél. 03 44 21 90 40  
 Fax 03 44 21 28 45

Echelle : ~  
 Date : 18/02/05



Dessiné par : M. AUPETIT  
 Vérifié par : *[Signature]*

**BUS "MON VILLAGE"**

**Notice du fabricant**

Modifications

02
01
00

Réf. Sport France

**1255P SB/CH**

Client

Page 9/10

# CONTROLE ET MAINTENANCE

(d'après les normes EN 1176-1 : 1998 et EN 1176-7 : 1997)

La fréquence des contrôles augmente en fonction de :

- utilisation intensive.
- vandalisme.
- pollution ou air marin
- âge du jeu

Outils à utiliser : clé de 13, clé de 17, clé de 19.

## 1. Inspection visuelle de routine

L'inspection visuelle de routine a pour but d'identifier les risques manifestes qui peuvent résulter d'actes de vandalisme, de l'utilisation ou des conditions météorologiques.

Exemples : propreté, état de la surface, fondations apparentes, arêtes vives, pièces manquantes, usure excessive des pièces mobiles, intégrité de la structure, ...

Entretien des espaces libres.

Remettre le sol fluant (sable, gravier, écorces ou copeaux) au niveau zéro.

Fréquence du contrôle : - 1 fois par jour si le jeu est soumis à un usage intensif ou s'il est l'objet de vandalisme

- 1 fois par semaine dans les autres cas

## 2. Inspection fonctionnelle

L'inspection fonctionnelle est un contrôle plus approfondi qui a pour but de vérifier le fonctionnement et la stabilité de l'équipement, et en particulier de déceler les éventuels signes d'usure. Pendant cette inspection, il convient de vérifier le serrage des boulons. Vérifier aussi l'accès libre aux orifices de drainage s'ils existent.

Il convient de porter une attention particulière aux éléments scellés de manière définitive.

Vérifier la stabilité du jeu en le secouant.

Fréquence du contrôle : - 1 fois par mois si le jeu est soumis à un usage intensif ou s'il est l'objet de vandalisme

- 1 fois tous les trois mois dans les autres cas

Une inspection fonctionnelle sera réalisée 2 semaines après la pose du jeu. Resserrer toutes les fixations durant le contrôle.

## 3. Inspection annuelle principale

L'inspection annuelle principale est effectuée pour constater le niveau de sûreté globale de l'équipement, des fondations et du sol amortissant (effet des intempéries, pourrissement ou corrosion) et les éventuelles variations du niveau de sûreté des équipements qui ont fait l'objet de réparations, ou des éléments qui ont été ajoutés ou remplacés. Si possible, déterrer les moyens de scellement (massifs béton ou socles) pour vérifier leur état.

Fréquence du contrôle : minimum 1 fois par an

Interdire l'accès au jeu pendant les inspections fonctionnelles et annuelles, par exemple en entourant la zone de ruban ou de barrières.

Si, lors d'un contrôle, on constate l'existence de graves détériorations menaçant la sécurité de l'enfant, il est recommandé d'y remédier sans délai. Si cela n'est pas possible, il convient d'empêcher toute utilisation du jeu.

## 4. Nettoyage

Nettoyer le jeu 2 fois par an pour les maternelles, 2 à 4 fois par an pour les HLM à l'aide de détergents non nocifs (ex : eau savonneuse) avec de l'eau sous pression à une température de 15 à 30°.



Lieu dit "Les Murets"  
60820 BORAN S/OISE  
Tél. 03 44 21 90 40  
Fax 03 44 21 28 45

Echelle : ~

Date : 18/02/05



Dessiné par : M. AUPETIT

Vérifié par :

Modifications

02

01

00

**BUS "MON VILLAGE"**

**Contrôle et maintenance**

Réf. Sport France

**1255P SB/CH**

Client

Page 10/10